



## MANUALE UTENTE

F-MO061 Mono

F-TU061 Tuscany

IT



**DOMANDE? PROBLEMI? PARTI MANCANTI?**  
Per domande frequenti, manuali, video o parti di ricambio, visitare [www.the-mspa.com/support](http://www.the-mspa.com/support)

**SI PREGA DI NON RESTITUIRE IL PRODOTTO IN NEGOZIO**

# ENTRA NEL MONDO DI MSPA

---

Benvenuto,

Grazie per aver scelto Tempostylee per la fiducia nel nostro marchio. Riteniamo che apprezzerai molti vantaggi nell'utilizzo dei prodotti MSPAe negli anni a venire.

Per guidarti nella tua esperienza MSpa iniziale, siamo lieti di presentarti questo manuale di istruzioni. Si prega di leggere attentamente questo manuale prima di utilizzare il prodotto per la prima volta.

Siamo lieti di darvi il benvenuto nella famiglia MSpa e non vediamo l'ora di condividere con voi l'intero spettro della nostra esperienza.

Goditi il tuo MSpa!



MSpa Sito Ufficiale



MSpa video installazione



MSpa Registrazione  
per Garanzia



MSpa Centro Servizi

## INDICE

---

Misure di sicurezza.....	3
Specifiche .....	7
Panoramica del prodotto.....	7
Preparazione e impostazione del primo utilizzo.....	9
Spa installazione.....	10
All-IN-ONE (tutto in un box) – operazioni di controllo.....	14
Manutenzione dell'acqua e prodotti chimici .....	16
Drenaggio, pulizia e conservazione.....	17
dell'ambiente.....	19
Risoluzione dei problemi .....	19
Politica di garanzia limitata MSpa.....	21

## MISURE DI SICUREZZA

---

Per la tua sicurezza e quella del tuo prodotto, assicurati di seguire le precauzioni di sicurezza riportate di seguito. La mancata osservanza delle istruzioni può causare lesioni gravi, danni alla proprietà o morte. L'installazione o il funzionamento impropri invalideranno la garanzia.

### **SI PREGA DI ASSICURARSI DI LEGGERE, COMPRENDERE E SEGUIRE TUTTE LE ISTRUZIONI CONSERVARE QUESTO MANUALE PER RIFERIMENTO FUTURO**

#### **PERICOLO**

- Rischio di annegamento accidentale. Si deve esercitare estrema cautela per impedire l'accesso non autorizzato da parte dei bambini.
- Rischio di annegamento. Ispezionare regolarmente il coperchio della spa per perdite, usura prematura, danni o segni di deterioramento. Non utilizzare mai una copertura usurata o danneggiata: non fornirà il livello di protezione richiesto per impedire l'accesso non sorvegliato alla spa da parte di un bambino
- Rischio di annegamento. Bloccare sempre il coperchio della spa dopo ogni utilizzo.
- Rischio di infortunio. I raccordi di aspirazione in questa spa sono dimensionati per adattarsi al flusso d'acqua specifico creato dalla pompa. Non utilizzare mai la spa se i raccordi di aspirazione sono rotti o mancanti. Non sostituire mai un raccordo di aspirazione con uno incompatibile .
- Rischio di infortunio. Se il cavo di alimentazione è danneggiato, deve essere sostituito dal produttore, dal suo agente di assistenza o da personale qualificato per evitare rischi.
- Rischio di scosse elettriche. Non consentire l'installazione di apparecchi elettrici, ad esempio una luce, un telefono, una radio o un televisore entro 1,5 m (5 piedi) da una vasca idromassaggio.
- Rischio di scosse elettriche. Non usare la spa quando piove, tuoni o fulmini.

#### **AVVERTENZE**

- Per ridurre il rischio di scosse elettriche, non utilizzare prolunghe, timer, adattatori per spina o spine per convertitore per collegare l'unità all'alimentazione elettrica; fornire una presa in posizione corretta.
- La spa deve essere collegata a una presa di corrente dotata di messa a terra con un cavo di alimentazione dotato di spina e PRCD con una corrente di intervento di 10 mA.
- Questo apparecchio con messa a terra deve essere inserito solo direttamente in una presa con messa a terra per cablaggio fisso.
- Le parti contenenti parti sotto tensione, tranne quelle fornite con bassa tensione di sicurezza non superiore a 12 V, devono essere inaccessibili agli occupanti nella spa.
- Le parti che incorporano componenti elettrici, ad eccezione dei dispositivi di controllo remoto, devono essere posizionate o fissate in modo che non possano cadere nella spa.
- L'installazione elettrica deve soddisfare i requisiti o gli standard locali.
- Il controller a filo deve essere adeguatamente riposto nella tasca laterale quando non viene utilizzato, per proteggerlo da cadute o altri rischi.
- Questo apparecchio può essere utilizzato da bambini di età pari o superiore a 8 anni e da persone con ridotte capacità fisiche, sensoriali o mentali o con mancanza di esperienza e conoscenza, a condizione che siano supervisionati o siano stati istruiti sull'uso sicuro dell'apparecchio e comprendano il pericoli coinvolti. I bambini non devono giocare con l'apparecchio né eseguire operazioni di pulizia o manutenzione da parte dell'utente senza supervisione.
- Per ridurre il rischio o le lesioni, tenere i bambini lontani da questo prodotto a meno che non siano costantemente controllati da vicino.
- Per ridurre il rischio di annegamento dei bambini, sorvegliare i bambini tutte le volte. Attaccare e bloccare il coperchio della spa dopo ogni utilizzo.

- Assicurarsi che il pavimento sia in grado di supportare il carico previsto, che è possibile trovare dalla scheda tecnica, calcolare il carico previsto della capacità dell'acqua più il peso totale.
- Un adeguato sistema di drenaggio deve essere fornito intorno alla spa per trattare l'acqua di trabocco.
- Per ridurre il rischio di lesioni:
  - a) Le temperature dell'acqua più basse sono raccomandate per i bambini piccoli e quando l'uso della spa supera i 10 minuti. Per evitare la possibilità di ipertermia (stress da calore), si raccomanda che la temperatura media dell'acqua delle piscine termali non superi i 40 °C (104 °F).
  - b) Poiché le temperature eccessive dell'acqua hanno un alto potenziale di causare danni fetali durante i primi mesi di gravidanza, le donne in gravidanza o possibilmente in gravidanza dovrebbero limitare le temperature dell'acqua termale a 38 °C (100 °F).
  - c) Prima di entrare in una spa o in una vasca idromassaggio, l'utente deve misurare la temperatura dell'acqua con un termometro accurato poiché la tolleranza dei dispositivi di regolazione della temperatura dell'acqua varia.
  - d) L'uso di alcol, droghe o farmaci prima o durante l'uso della spa può portare a perdita di conoscenza con possibilità o annegamento.
  - e) L'uso di alcol, droghe o farmaci può aumentare notevolmente il rischio di ipertermia fatale nelle stazioni termali.
  - f) Le cause e i sintomi dell'ipertermia possono essere descritti come segue: L'ipertermia si verifica quando la temperatura interna del corpo raggiunge un livello di parecchi gradi superiore alla temperatura corporea normale 37 °C (98,6 °F). I sintomi di ipertermia comprendono un aumento della temperatura interna del corpo, vertigini, letargia, sonnolenza e svenimento. L'effetto dell'ipertermia comprende il mancato percepire il calore; mancato riconoscimento della necessità di uscire dalla spa; inconsapevolezza del pericolo imminente; danno fetale in donne in gravidanza; incapacità fisica di uscire dalla spa; e incoscienza, con conseguente pericolo di annegamento.
  - g) Le persone obese o con una storia di malattie cardiache, pressione alta o bassa, problemi del sistema circolatorio o diabete dovrebbero consultare un medico prima di utilizzare una spa.
  - h) Le persone che usano i farmaci dovrebbero consultare un medico prima di usare una spa, poiché alcuni farmaci possono indurre sonnolenza mentre altri farmaci possono influenzare la frequenza cardiaca, la pressione sanguigna e la circolazione.
  - i) Consultare il medico prima dell'uso in caso di gravidanza, diabete, cattiva salute o assistenza medica.
- Le persone con malattie infettive non dovrebbero usare una spa o una vasca idromassaggio.
- Per evitare lesioni, fare attenzione quando si entra o si è già presenti nella spa o nella vasca idromassaggio.
- La temperatura dell'acqua superiore a 42 °C (108 °F) può essere dannosa per la salute.
- Non utilizzare mai una spa o una vasca idromassaggio da soli o consentire ad altri di utilizzare la spa da sola.
- Non utilizzare una spa o una vasca idromassaggio subito dopo un intenso esercizio fisico.
- Il calore della spa in combinazione con alcol, droghe o farmaci può causare perdita di conoscenza.
- Esci immediatamente se a disagio, vertigini o assonnato. Il calore delle terme può causare ipertermia e perdita di coscienza.
- Non posizionare la spa sotto 0 °C (32 °F) per evitare il congelamento se c'è ancora acqua nella piscina. È utile mettere il tappetino per la protezione della temperatura tra la piscina termale e il terreno. È possibile utilizzare anche un tappetino simile realizzato in materiale espanso o altri materiali con funzione di barriera al calore. Non accendere la spa quando l'acqua è congelata.
- Non versare mai acqua direttamente con una temperatura superiore a 40 °C (104 °F).
- Scollegare sempre questo prodotto dalla presa elettrica prima di rimuovere, pulire, riparare o effettuare qualsiasi regolazione del prodotto.
- Non saltare o immergersi in una spa o in uno specchio d'acqua poco profondo.
- Nessuna parte dell'elettrodomestico deve essere posizionata sopra il bagno durante l'uso.
- Non seppellire il cavo elettrico. Individuare il cavo in modo che non venga danneggiato da tosaerba, tagliasiepi e altre attrezzature.
- Non tentare di collegare o scollegare il prodotto mentre si è in acqua o con le mani bagnate.
- Non utilizzare la spa se danneggiata alla consegna e / o malfunzionante in alcun modo.
- Contattare il centro di assistenza MSpa per ulteriori indicazioni.
- Tenere tutti gli animali domestici lontani dalla spa per evitare danni.
- Non aggiungere olio da bagno o sale da bagno all'acqua termale.

- Evita sempre di mettere la testa sott'acqua.
- Evitare di ingerire l'acqua della spa.
- La spa contiene un emettitore UVC. Per sostituire o riparare l'emettitore UVC, contattare un operatore professionale.
- Un uso improprio dell'apparecchio o danni all'alloggiamento possono causare la fuoriuscita di pericolose radiazioni UVC.
- Le radiazioni UVC, anche a piccole dosi, possono causare danni agli occhi e alla pelle.

**AVVERTENZA: non utilizzare l'emettitore UVC quando è stato rimosso dall'involucro dell'apparecchio.**

### ⚠ ATTENZIONE

- Aggiungere sempre sostanze chimiche all'acqua, non aggiungere mai acqua ai prodotti chimici. L'aggiunta di acqua ai prodotti chimici può causare forti fumi o reazioni violente e spruzzi chimici pericolosi..
- Per l'acqua che è già stata utilizzata, smaltirla immediatamente o utilizzare prodotti chimici per l'acqua per la pulizia. Di solito, si consiglia di svuotare e riempire una spa con acqua pulita ogni 3-5 giorni.
- Utilizzare il kit chimico Mspa per la disinfezione secondo le istruzioni del produttore.
- Non lasciare o impostare la spa in una temperatura inferiore a 4 °C (39 °F) se il riscaldatore non funziona.
- Entrare sempre ed uscire dalla spa o dalla vasca idromassaggio lentamente e con cautela. Attenzione al pavimento bagnato.
- Per evitare danni alla pompa, non accendere mai la spa o le vasche idromassaggio a meno che non sia riempita d'acqua fino alla linea di galleggiamento minima.
- La spa o la vasca idromassaggio devono essere collocate solo su un sito adeguatamente preparato che soddisfi i requisiti di carico del pavimento.
- Non lasciare la spa vuota per un lungo periodo di tempo. Scolare l'acqua all'interno della piscina accuratamente per lungo tempo in disuso. Non esporre la spa sotto il sole diretto. Controllare regolarmente prima di ogni utilizzo. Metti via la spa o recintala in tempo dopo averla usata.
- Aprire il coperchio superiore della spa quando la funzione Bubble è attiva.
- Per evitare un pericolo dovuto al ripristino involontario dell'interruttore termico, questo apparecchio non deve essere alimentato tramite un dispositivo di commutazione esterno, ad esempio un timer, o collegato a un circuito che viene regolarmente acceso e spento.
- Una volta installata la spa, fare riferimento ai relativi capitoli per i dettagli riguardanti la pulizia, i controlli periodici e altro.

### SPA LINER ATTENZIONE ALLE SPIEGAZIONI



Supervisione di  
un Adulto



Leggi attentamente  
il Manuale

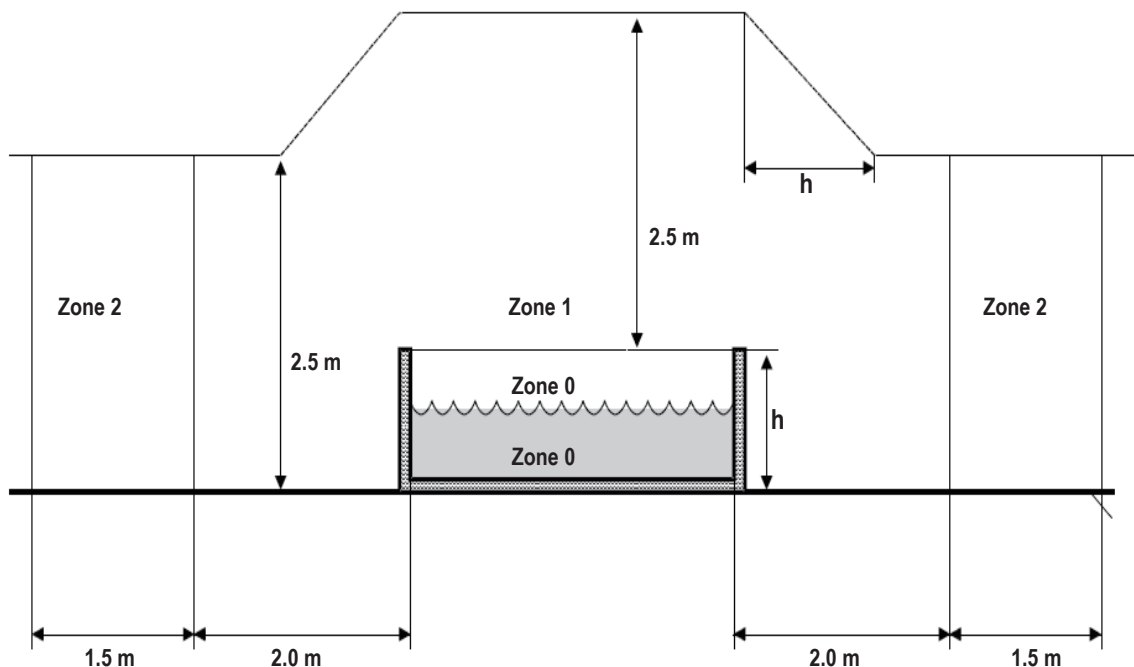


Non Tuffarsi



Non mettere dita  
all'interno degli idrogetti

**Avvertenza:** i livelli di protezione dall'acqua dell'apparecchio variano nelle diverse zone del prodotto, come mostrato nel diagramma seguente. **(Le norme di installazione sono conformi alla IEC 60364-7-702.)**



**NOTA -** Le dimensioni della zona misurata sono limitate da pareti e partizioni fisse.

Zones	Descrizione delle zone
Zone 0	Zone 0 è l'interno del lavabo compresi eventuali recessi nelle pareti o nel pavimento.
Zone 1	Zone 1 is indicato su: <ul style="list-style-type: none"> <li>• Zona 0</li> <li>• Un piano verticale a 2 m dal bordo del bacino.</li> <li>• Il pavimento o la superficie che si prevede sarà occupata dagli utenti.</li> <li>• Il piano orizzontale 2,5 m sopra il pavimento o la superficie.</li> </ul>
Zone 2	Zone 2 è indicato da <ul style="list-style-type: none"> <li>• un piano verticale esterno alla zona 1 e un piano parallelo a 1,5 m dalla prima.</li> <li>• Il pavimento o la superficie destinata ad essere occupata dagli utenti.</li> </ul>

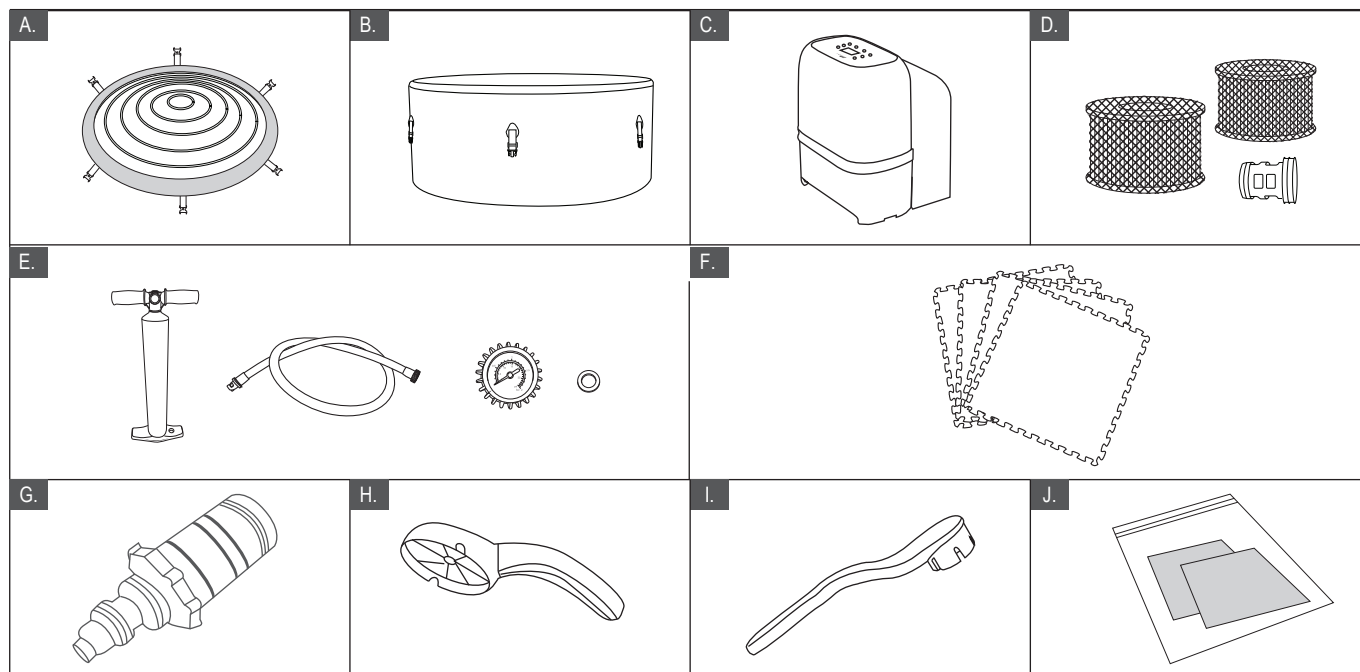
# SPECIFICHE

BUBBLE SPA							
Model No. / Codice	Versione	Capacità/ Persone	Capacità acqua	Dimensioni esterne	Dimensioni interne	Altezza	Peso
F-MO061 Mono	Tonda	6	930 L (245 Gal.)	Ø1.73 m (68")	Ø1.63 m (64")	0.65m (26")	38 kg (83.7 lbs)
F-TU061 Tuscany	Octagon	6	1100 L (291 Gal.)	Ø1.93 m (76")	Ø1.73 m (68")	0.73m (29")	72 kg (158.6 lbs)

Control System Specifiche	F-MO061 / F-TU061
Alimentazione sistema	AC 220-240V~ 50Hz
Max potenza	2300W
Riscaldatore	1500W
Potenza air jets/getti	3 Levels (Level 1: 300W, Level 2: 500W, Level 3: 720W)
Pompa filtro	1800L/hr
Ozonizzatore(ozono) integrato	5.5W, 30-50mg/hr
UVC Radiante flusso	2000uW
Materiale / Superiore	Materiale Rhino-Tech™ rinforzato PVC
Materiale Liner spa	Materiale in Fibra Rhino (painted) (MONO) / Fibra di legno (TUSCANY)

## PANORAMICA PRODOTTO

### CONTENUTO CONFEZIONE PRODOTTO – MONO



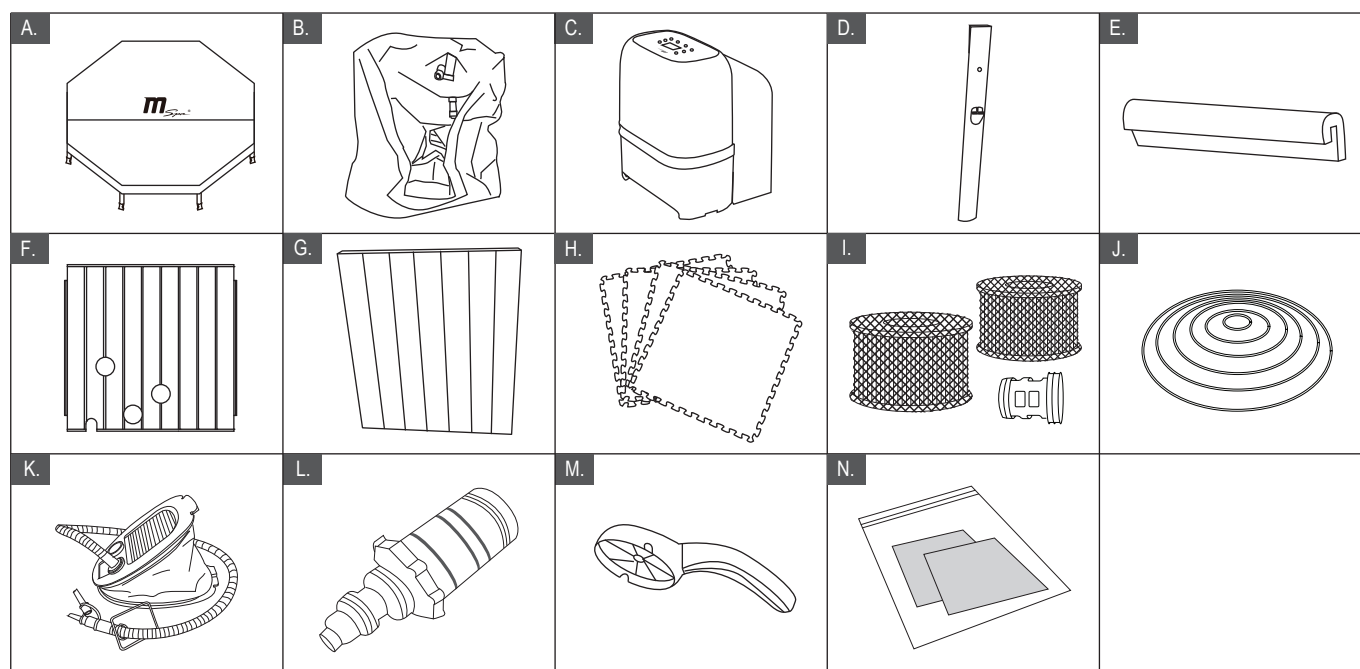
RIF. NO.	DESCRIZIONE PARTI
A	Copertura SPA con fibbia e sacca gonfiabile
B	Spa vasca
C	Scatola di controllo all-in-one + copertura a forma di U
D	Cartuccia del filtro con copertura in rete * 2 + base filtro cartuccia * 1
E	Pompa ad alta pressione da 23,5", tubo di gonfiaggio, manometro, anello di tenuta
F	Tappetino in schiuma per la conservazione del calore
G	Adattatore per tubo da giardino
H	Chiave per ingresso e uscita
I	Chiave per valvola di gonfiaggio
J	Kit per riparazioni

**NOTA:**

i disegni sono solo di riferimento. I prodotti effettivi possono variare. Non in scala. Utilizzare accessori forniti esclusivamente da MSPA per motivi di sicurezza. Quando si ordinano le parti, assicurarsi di citare il numero e la descrizione del modello SPA.

## PANORAMICA PRODOTTO

### CONTENUTO CONFEZIONE PRODOTTO – TUSCANY



RIF. NO.	DESCRIZIONE PARTI	RIF. NO.	DESCRIZIONE PARTI
A	Copertura spa con fibbia	B	Rivestimento vasca
C	Scatola di controllo all-in-one + copertura a forma di U.	D	Trave angolare * 8
E	Binario in spugna * 8	F	Pannello finale aperto * 1
G	Pannello in fibra RhinoTech* 7	H	Tappetino in schiuma per la conservazione del calore
I	Cartuccia del filtro con copertura in rete * 2 + BASE FILTRO CARTUCCIA * 1	J	Sacca gonfiabile
K	Pompa a pedale e tubo di gonfiaggio per sacca	L	Adattatore per tubo da giardino
M	Chiave inglese	N	Kit per riparazioni

**NOTA:**

i disegni sono solo di riferimento. I prodotti effettivi possono variare. Non in scala. Utilizzare accessori forniti esclusivamente da MSPA per motivi di sicurezza. Quando si ordinano le parti, assicurarsi di citare il numero e la descrizione del modello SPA.

# PRIMO UTILIZZO E PREPARAZIONE ALL'INSTALLAZIONE

## Preparazione del sito e requisiti

- La spa può essere installata all'interno e all'esterno. Solo per uso domestico..
- La spa deve essere installata su una superficie piana, liscia e di supporto in grado di sostenere il carico massimo della spa riempita con gli occupanti massimi elencati.
- Assicurarsi che l'area sia priva di oggetti appuntiti sotto o attorno alla spa. L'irregolarità delle superfici non levigate può danneggiare la spa e invalidare la garanzia. Livellare la superficie prima di riempire la spa con acqua.
- Fornire un sistema di drenaggio adeguato attorno alla spa per trattare l'acqua di trabocco e gli schizzi.
- Assicurarsi che ci sia spazio sufficiente intorno alla spa per l'accesso completo all'apparecchiatura della spa per manutenzione e / o servizio.
- Valutare la possibilità di posizionare la spa in modo da ridurre il più possibile il rumore.

## Requisiti aggiuntivi per l'installazione interna

- L'umidità è un effetto collaterale naturale dell'installazione di una spa al coperto. La stanza deve essere adeguatamente ventilata per consentire la fuoriuscita dell'umidità. Installare un sistema di ventilazione per prevenire l'umidità eccessiva di condensa nella stanza.
- Assicurarsi che la spa possa essere rimossa dall'edificio senza distruggere alcuna parte della struttura costruita.
- Considerare eventuali normative locali su questi argomenti.

## Requisiti aggiuntivi per l'installazione esterna

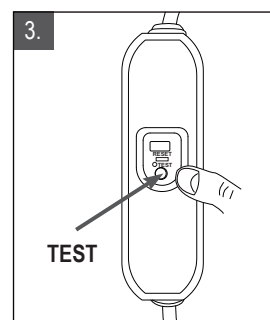
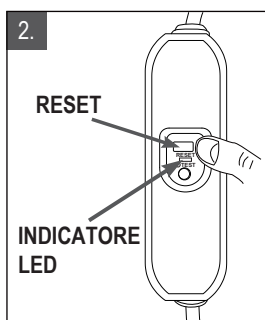
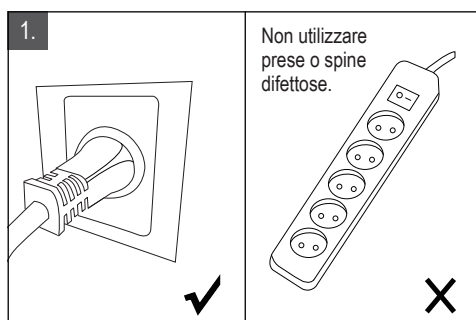
- Assicurarsi di installare la spa su una superficie solida, piana e liscia, sufficientemente robusta da sostenere il peso pieno della spa riempita e dei massimi occupanti.
- Per garantire una maggiore durata, non lasciare la vasca idromassaggio esposta alla luce solare diretta.
- Abbassare sempre la pressione dell'aria della spa di 10 psi quando la si utilizza a una temperatura superiore a 20 °C (68 °F) o quando la si espone alla luce solare per un breve periodo.
- Non lasciare la vasca idromassaggio esposta alla luce solare diretta per periodi prolungati. È possibile installare e lasciare la spa all'esterno ad una temperatura non inferiore a 4 °C (39 °F) e l'acqua all'interno del sistema di circolazione, la pompa, il tubo non sono congelati. Mettere un tappetino per la conservazione del calore o il tappetino per riscaldamento elettrico (\* opzionale) tra il fondo della spa e il terreno per evitare perdite di calore dal fondo della spa e per fornire una migliore ritenzione del calore.

## Verifica del PRCD

### ⚠ AVVERTIMENTO

Rischio di shock elettrico: questo prodotto è fornito con un PRCD situato all'estremità del cavo di alimentazione. Il PRCD deve essere testato prima di ogni utilizzo. Non utilizzare la spa se il PRCD non funziona correttamente. Scollegare il cavo di alimentazione finché il guasto non è stato identificato e corretto. Contattare un elettricista autorizzato per correggere l'errore. Non ci sono parti riparabili all'interno del PRCD. L'apertura del PRCD renderà nulla la garanzia.

1. Collegare la macchina alla rete elettrica.
2. Premere il tasto **RESET** sul PRCD. L'indicatore diventa rosso.
3. Premere il pulsante **TEST** sul PRCD. Il colore rosso mostrato sull'indicatore dovrebbe scomparire. In caso contrario, il PRCD è difettoso. Non usare la spa. Contattare un elettricista qualificato per correggere l'errore..
4. Premere nuovamente il tasto **RESET** sul PRCD. L'indicatore dovrebbe diventare rosso. Se sì, la spa è pronta per l'uso.



## Unità di controllo della spa collegata ai conduttori del collegamento equipotenziale esterno

Un elettricista qualificato deve cablare l'unità di controllo della spa al terminale equipotenziale domestico usando un cablaggio minimo di 1.5mm<sup>2</sup>.

**NOTA:** sposta l'intero pacchetto nel sito selezionato. Non trascinare la vasca idromassaggio sul terreno in quanto ciò può causare danni e perdite. Aprire il cartone con attenzione poiché può essere utilizzato per conservare la spa per lunghi periodi o quando non viene utilizzata.

**NOTA:** disporre tutte le parti a terra e assicurarsi che siano tutte contabilizzate. Per parti mancanti o danneggiate contattare il centro di assistenza post-vendita MSpa appropriato.

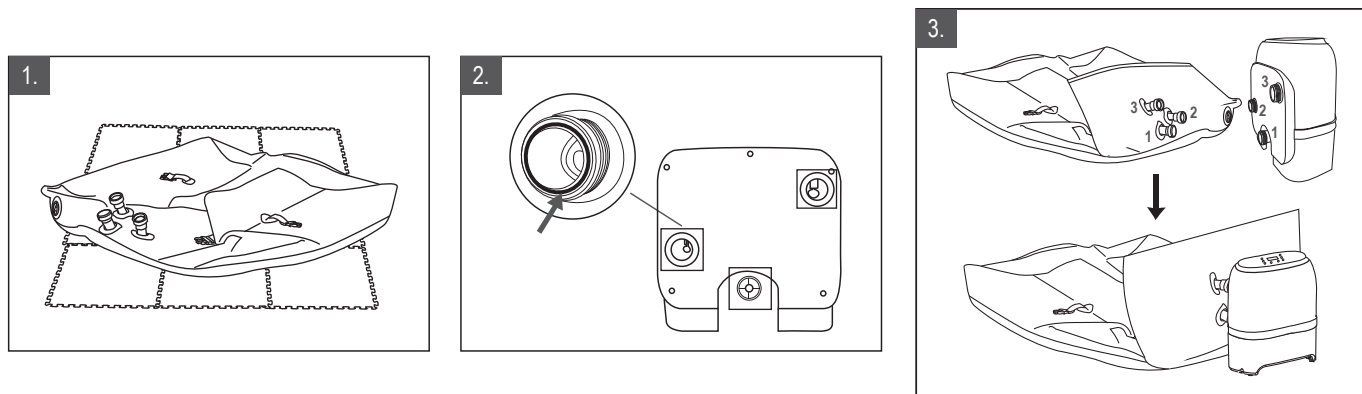
## SPA Installazione: MONO

### ASSEMBLY - MONO

#### Gruppo unità di controllo spa

1. Estrarre il tappetino di gommapiuma e stenderlo sull'area libera. Quindi stendi la vasca idromassaggio sul tappetino e punta i tubi di collegamento verso l'angolo in cui intendi installare la tua scatola di controllo esterna.
2. Verificare che tutti gli anelli di tenuta in gomma siano in posizione.
3. Collegare la scatola di controllo alla spa allineando i numeri (da 1 a 1, da 2 a 2 e da 3 a 3). Stringere saldamente a mano i connettori.

**NOTA:** non utilizzare strumenti per serrare.

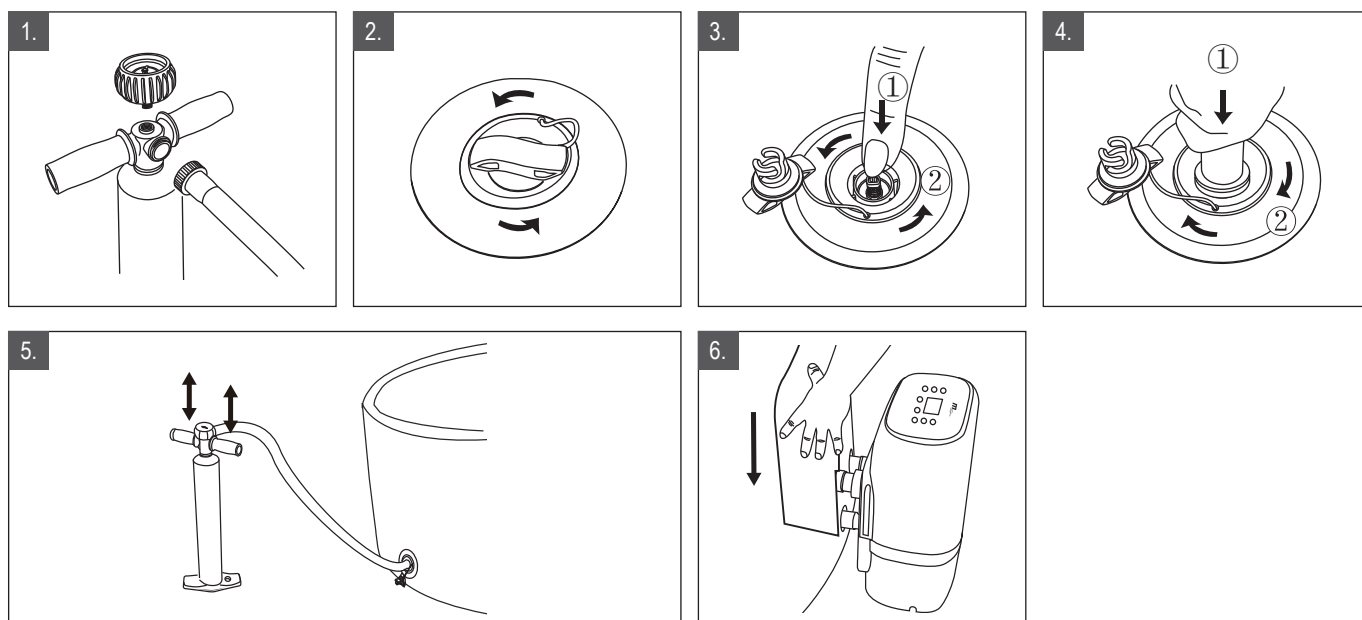


#### Gonfiaggio della parete della vasca idromassaggio

1. Collegare il manometro e il tubo della pompa alla pompa manuale e serrarli saldamente.
2. Aprire il tappo della valvola ruotandolo in senso antiorario.
3. Assicurarsi che la valvola sia libera da detriti, sabbia o sporco prima di rilasciarla.
4. Premere il pulsante della valvola e ruotarlo in senso antiorario di 90 gradi in modo che si sollevi e si trovi in posizione "OUT".
5. Collegare l'ugello della pompa alla presa della valvola sul corpo della spa e serrarlo in senso orario. Iniziare a pompare aria nella vasca idromassaggio facendo scorrere il pistone della pompa su e giù, gonfiare la spa a 12 PSI (solo la vasca idromassaggio, non la vescica).
6. Attaccare la copertura a forma di U alla scatola di controllo della spa.

**NOTA:** la copertura a forma di U deve essere installata prima di utilizzare la spa.

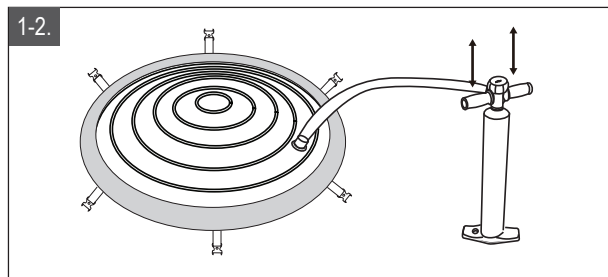
**ATTENZIONE:** non sedersi, appoggiarsi, coprire o posizionare oggetti sull'unità di controllo della spa.



## Gonfiaggio della vescica d'aria della spa

1. Aprire la valvola di gonfiaggio e inserire il tubo di gonfiaggio nella valvola.
2. Far scorrere il pistone della pompa su e giù per gonfiare finché non è solido al tatto ma non duro.
3. Scollegare il tubo di gonfiaggio dalla valvola, quindi chiudere e spingere la valvola di gonfiaggio.

**NOTA:** se è necessario aggiungere un po' d'aria alla parete della vasca idromassaggio o alla camera d'aria dopo che sono state installate, consultare la sezione "Gonfiaggio della parete della vasca idromassaggio" sopra o fare nuovamente riferimento alla sezione "Gonfiaggio della camera d'aria della spa". La sacca d'aria è preinstallata all'interno della copertura della spa nei modelli MONO. Se deve essere reinstallato, posizionare la camera d'aria non gonfiata all'interno del bordo di copertura della spa prima di gonfiare la camera d'aria.



## Installazione della cartuccia del filtro

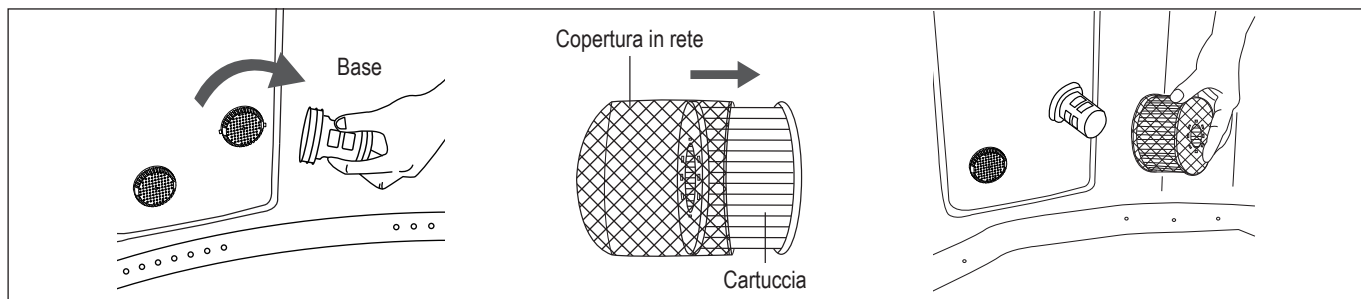
1. Attaccare la base della cartuccia del filtro alla griglia di ingresso della vasca idromassaggio (posizione superiore) e ruotarla leggermente per fissarla.

**NOTA:** la base della cartuccia del filtro è progettata per essere avvitata e svitata. Non esercitare mai forza in quanto ciò potrebbe causare danni.

2. Mettere il coperchio a rete sulla cartuccia del filtro, quindi fissare la cartuccia del filtro alla base.

**NOTA:** gonfiare la vasca idromassaggio prima di installare la cartuccia del filtro.

**NOTA:** utilizzare sempre una cartuccia del filtro quando la spa è in uso e riempita d'acqua.



## Riempire la Spa con acqua

1. Prima di riempire d'acqua, assicurarsi che il tappo della valvola di scarico inferiore sia ben chiuso.
2. Riempire la vasca idromassaggio con acqua fresca fino a un livello compreso tra MIN e MAX contrassegnato all'interno della parete della spa.

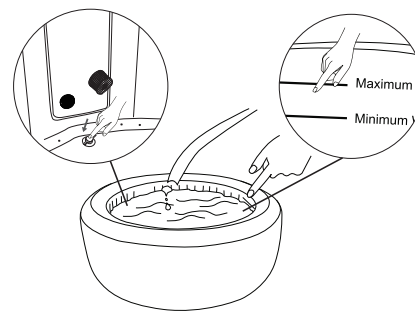
### AVVERTIMENTO:

Non riempire eccessivamente la spa.

Non utilizzare la spa finché l'acqua non raggiunge il segno MIN.

Non spostare mai la vasca idromassaggio quando è presente acqua al suo interno e / o quando la scatola di controllo è collegata, poiché ciò potrebbe danneggiare la spa o la scatola di controllo.

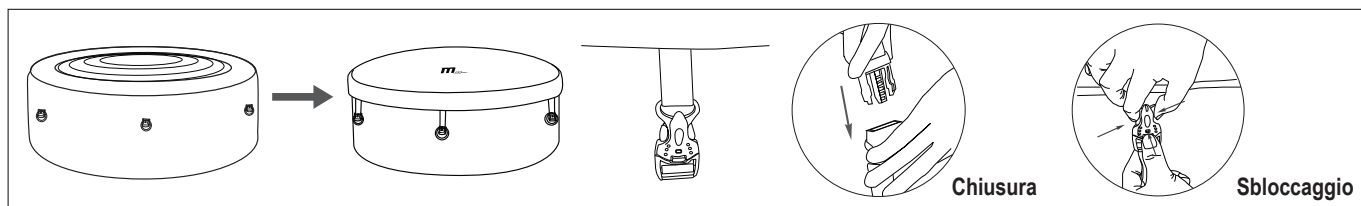
Non versare mai direttamente nella spa acqua con una temperatura superiore a 40 °C (104 °F). Si consiglia di riempire la vasca idromassaggio con acqua tiepida per riscaldarla più rapidamente e risparmiare energia.



## Riscaldamento dell'acqua

1. Posizionare la sacca d'aria della spa e la copertura della spa sopra la vasca idromassaggio e assicurarsi che le fibbie della copertura della spa siano bloccate.
2. Assicurarsi che la spa sia collegata a una presa elettrica e consultare la sezione "PANNELLO DI CONTROLLO ALL-IN-ONE" per ulteriori dettagli sul funzionamento.

**NOTA:** tenere sempre la copertura della vasca idromassaggio per ridurre al minimo la perdita di calore durante il riscaldamento dell'acqua.



# SPA Installazione : TUSCANY

## ASSEMBLAGGIO - TUSCANY

### Assemblaggio vasca idromassaggio

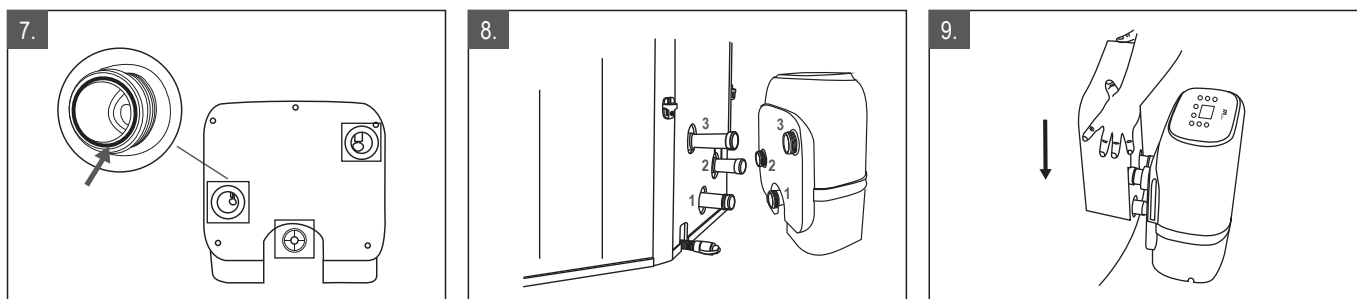
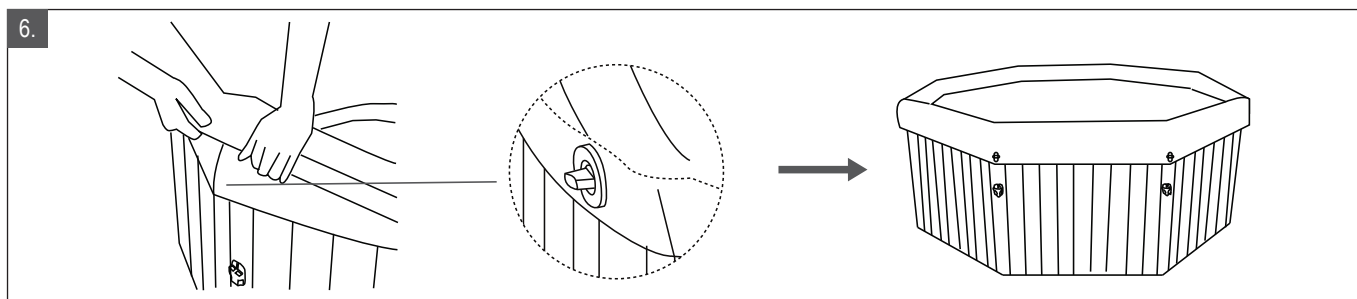
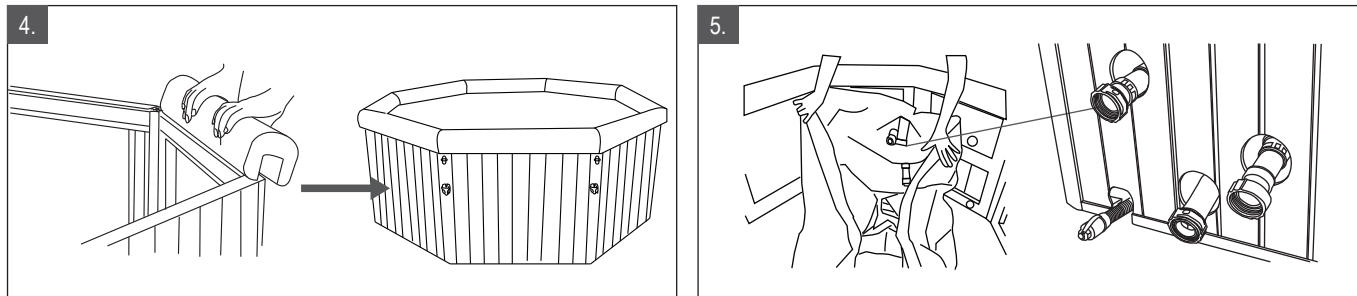
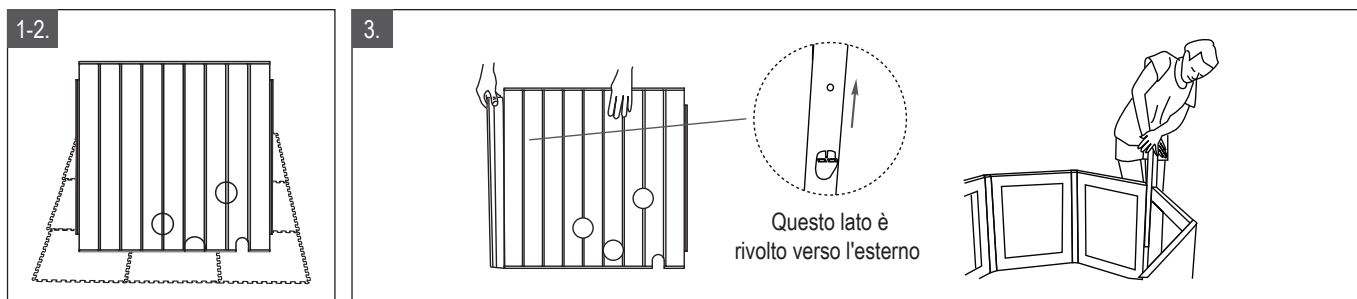
1. Estrarre il tappetino di gommapiuma e stenderlo sull'area libera.
2. Posizionare il "pannello aperto" verso l'angolo in cui intendi installare la tua scatola di controllo esterna.
3. Collegare due pezzi di pannello insieme facendo scorrere una trave d'angolo tra di loro e quindi fare lo stesso con i pannelli rimanenti.
4. Posizionare i binari in spugna sopra i pannelli di legno con il lato più corto del binario all'interno della vasca idromassaggio.
5. Stendere il rivestimento della spa all'interno del telaio della parete della spa e assicurarsi che i tubi passino attraverso i fori sul pannello.
6. Allunga il rivestimento superiore del rivestimento della spa sui binari in spugna.
7. Blocca la fibbia argentata sul rivestimento sul blocco a rotazione in metallo sulle travi angolari.
8. Verificare che tutti gli anelli di tenuta in gomma siano in posizione. Collegare la scatola di controllo alla spa allineando i numeri (1 a 1, 2 a 2 e 3 a 3). Stringere saldamente a mano i connettori.

**NOTA:** non utilizzare strumenti per serrare.

9. Attaccare la copertura a forma di U alla scatola di controllo della spa.

**NOTA:** la copertura a forma di U deve essere installata prima di utilizzare la spa.

**ATTENZIONE:** non sedersi, appoggiarsi, coprire o posizionare oggetti sull'unità di controllo della spa.



## Gonfiaggio della coperta gonfiabile

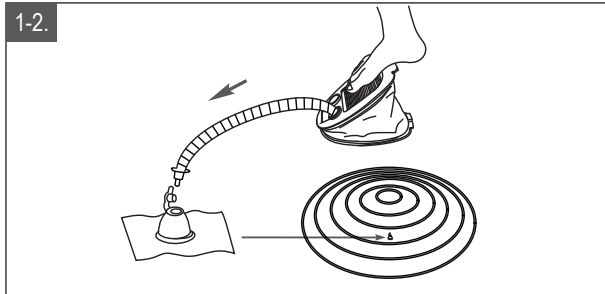
1. Aprire la valvola dell'aria sulla camera d'aria. Inserire il tubo di gonfiaggio nella valvola.

**NOTA:** assicurarsi di utilizzare l'ugello corretto.

2. Utilizzare la pompa a pedale per gonfiare fino a quando non è solido al tatto ma non duro.

3. Scollegare il tubo di gonfiaggio dalla valvola, quindi chiudere e spingere la valvola di gonfiaggio.

**NOTA:** se è necessario aggiungere un po' d'aria alla camera d'aria dopo che è stata impostata, fare riferimento a questa sezione "Gonfiare la camera d'aria della spa".



## Installazione della cartuccia del filtro

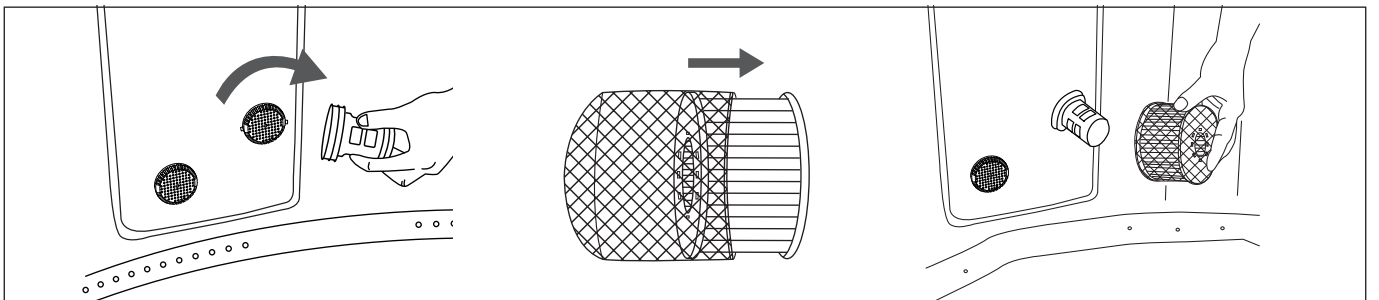
1. Attaccare la base della cartuccia del filtro alla griglia di ingresso della vasca idromassaggio (posizione superiore) e ruotarla leggermente per fissarla.

**NOTA:** la base della cartuccia del filtro è progettata per essere avvitata e svitata. Non esercitare mai forza in quanto ciò potrebbe causare danni.

2. Mettere il coperchio a rete sulla cartuccia del filtro, quindi fissare la cartuccia del filtro alla base.

**NOTA:** gonfiare la vasca idromassaggio prima di installare la cartuccia del filtro.

**NOTA:** utilizzare sempre una cartuccia del filtro quando la spa è in uso e riempita d'acqua.



## Riempire la Spa con acqua

1. Prima di riempire d'acqua, assicurarsi che il tappo della valvola di scarico inferiore sia ben chiuso.

2. Riempire la vasca idromassaggio con acqua fresca fino a un livello compreso tra MIN e MAX contrassegnato all'interno della parete della spa.

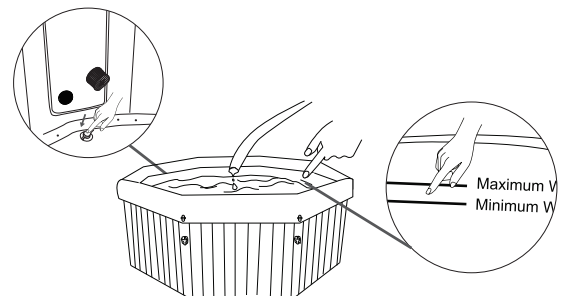
### AVVERTIMENTO:

Non riempire eccessivamente la spa.

Non utilizzare la spa finché l'acqua non raggiunge il segno MIN.

Non spostare mai la vasca idromassaggio quando è presente acqua al suo interno e / o quando la scatola di controllo è collegata, poiché ciò potrebbe danneggiare la vasca idromassaggio o la scatola di controllo.

Non versare mai direttamente nella spa acqua con una temperatura superiore a 40 °C (104 °F). Si consiglia di riempire la vasca idromassaggio con acqua tiepida per riscaldarla più rapidamente e risparmiare energia.

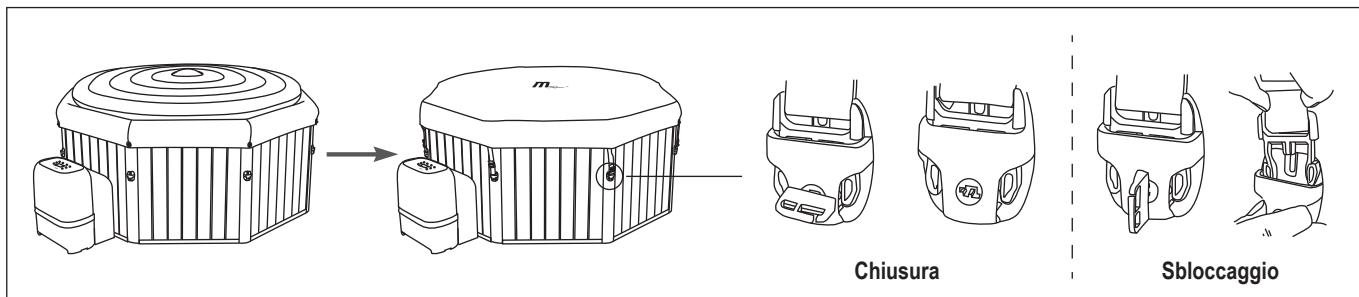


## Riscaldamento dell'acqua

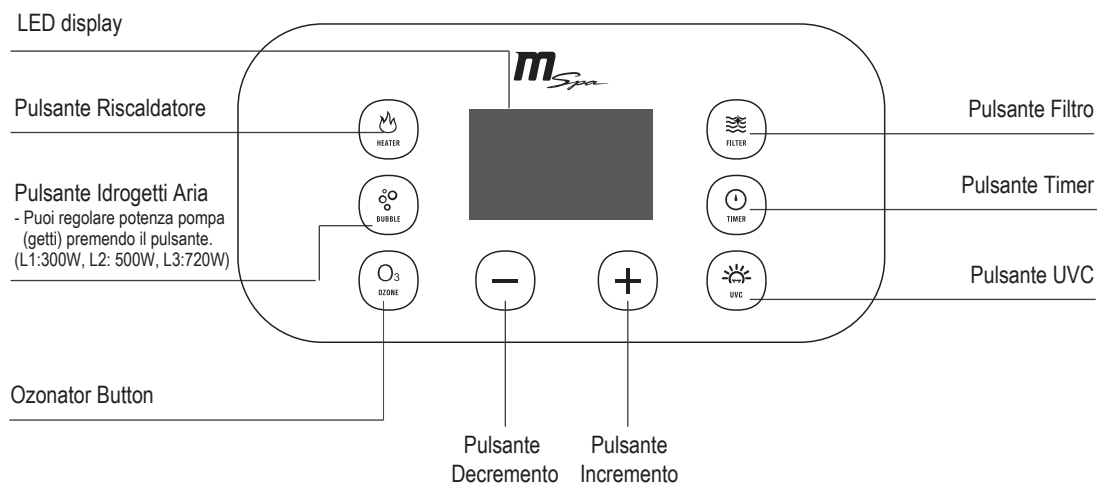
1. Posizionare la vescica d'aria e la copertura della spa sopra la vasca idromassaggio e assicurarsi che le fibbie della copertura della spa siano bloccate utilizzando la chiave fornita dopo aver stretto le cinghie con fibbia.

2. Assicurarsi che la spa sia collegata a una presa elettrica e consultare la sezione "PANNELLO DI CONTROLLO ALL-IN-ONE" per ulteriori dettagli sul funzionamento.

**NOTA:** tenere sempre la copertura della vasca idromassaggio per ridurre al minimo la perdita di calore durante il riscaldamento dell'acqua.



## ALL-IN-ONE PANNELLO DI CONTROLLO






### Display a LED

Una volta acceso, premere il pulsante RESET sul PRCD. Il LED visualizza automaticamente la temperatura attuale dell'acqua.

**NOTA:** la temperatura effettiva dell'acqua può variare dalla temperatura visualizzata sullo schermo a LED di circa 1 °C.



### RISCALDAMENTO

1. Premere il pulsante  **HEATER** per accendere / spegnere il sistema di riscaldamento. Quando la spia sopra il pulsante del riscaldamento è rossa, il sistema di riscaldamento è attivato. L'icona lampeggiante HEATER indica che la vasca idromassaggio è alla temperatura impostata e il sistema di riscaldamento è a riposo.
2. Premi pulsante  (**su**) o  (**giù**) per regolare l'acqua alla temperatura desiderata (da 20 °C a 40 °C). Il nuovo e desiderato l'impostazione della temperatura rimarrà sul display LED per 3 secondi per confermare il nuovo valore.



20-40°C

**NOTA:** la temperatura predefinita è 38 °C.

**NOTA:** Se il sistema di riscaldamento è acceso, il sistema di filtrazione si avvia automaticamente.

**NOTA:** Quando la temperatura dell'acqua è inferiore a 1 °C (33,8 °F), il sistema antigelo si attiva automaticamente per riscaldare l'acqua a 3 °C (37,4 °F).

**IMPORTANTE:** le seguenti condizioni porteranno a un riscaldamento dell'acqua lento

- Una temperatura ambiente inferiore a 10 °C (50 °F).
- Una velocità del vento all'aperto superiore a 3,5-5,4 m / s (8-12 mph).
- Se la funzione bolla d'aria è attivata quando il riscaldatore è acceso.
- Se la copertura della spa non è posizionata correttamente quando il riscaldatore è acceso.



### FILTRAGGIO

PREMI Pulsante  **FILTER** per attivare / disattivare la funzione L'icona FILTRO visualizzata sul display LED indica che la funzione è attivata.

**NOTA:** Il sistema di filtrazione si avvia automaticamente quando viene attivato il sistema di riscaldamento o di sanificazione UVC.




**NOTA:** dopo aver spento il sistema di riscaldamento, il sistema di filtraggio si fermerà automaticamente entro 30 secondi.

**Promemoria per la pulizia della cartuccia del filtro:** quando il pulsante FILTER lampeggia o è rosso, la cartuccia del filtro deve essere pulita o sostituita. Fatto ciò, premere il pulsante Filtro per 3 secondi per reimpostare il promemoria.



## MASSAGGIO BUBBLE

Premi Pulsante  **BUBBLE** per attivare la funzione; tenere premuto il pulsante BUBBLE per 3 secondi per disattivare la funzione.

L'impostazione della bolla può essere regolata su tre diversi livelli. L'impostazione predefinita è al livello 2  (500 W). Premere il pulsante BUBBLE per portare l'impostazione al livello 3  (720W). Premerlo di nuovo per passare al livello 1  (300 W).

**IMPORTANTE:** non accendere il sistema di massaggio quando la copertura è attaccata. L'aria può accumularsi all'interno della spa e causare danni irreparabili e lesioni personali.




**NOTA:** la funzione di massaggio gorgogliante si spegnerà automaticamente dopo ogni 20 minuti di funzionamento come precauzione di sicurezza. Questo può essere riattivato dopo 10 minuti premendo nuovamente il pulsante BUBBLE.



## TEMPO RISCALDAMENTO

Per impostare il numero di ore **DA ORA** in cui la stufa si attiverà:

1-99H

1. Premi IL pulsante  **TIMER** per accedere alla modalità di preimpostazione. L'icona TIMER mostrata sul display LED.
2. Premendo il pulsante  **UP** o  **DOWN** il LED lampeggerà. Mentre lampeggia, è possibile regolare il numero di ore prima dell'attivazione del riscaldatore (da 1 a 99 ore). L'impostazione del timer desiderata rimarrà sul display LED per 3 secondi per confermare il valore.


**Per modificare l'impostazione del timer:** premere nuovamente il pulsante Timer e utilizzare il pulsante **SU** o **GIÙ** per regolare.

**Annullare l'impostazione:** premere il pulsante **TIMER** per 3 secondi.

**NOTA:** l'attivazione del sistema di riscaldamento o il riavvio della spa annullerà l'impostazione del timer.




## IGIENIZZANTE UVC

Premere il pulsante  **UVC** per accendere / spegnere il sistema di sanificazione UVC. Quando la luce sopra questo pulsante è verde, il sistema di sanificazione UVC è attivato.



## OZONO



Premere il pulsante  **OZONO** per attivare / disattivare la funzione. L'icona Ozono mostrata sul display LED indica che la funzione è attivata. L'ozonizzatore si spegnerà automaticamente dopo 2 ore di funzionamento.

**NOTA:** per motivi di sicurezza dei bagnanti, non immergersi nella spa quando l'ozono è acceso. La funzione Ozono non può essere attivata quando è attiva la funzione JET o BUBBLE.



## BLOCCO DI SICUREZZA

3s

Premi  **sopra** e  **sotto** allo stesso tempo per 3 secondi per bloccare / sbloccare il controller. In modalità blocco di sicurezza, il controller è disabilitato e la spa mantiene tutte le impostazioni precedenti.



## Pulsante di commutazione Celsius / Fahrenheit

3s

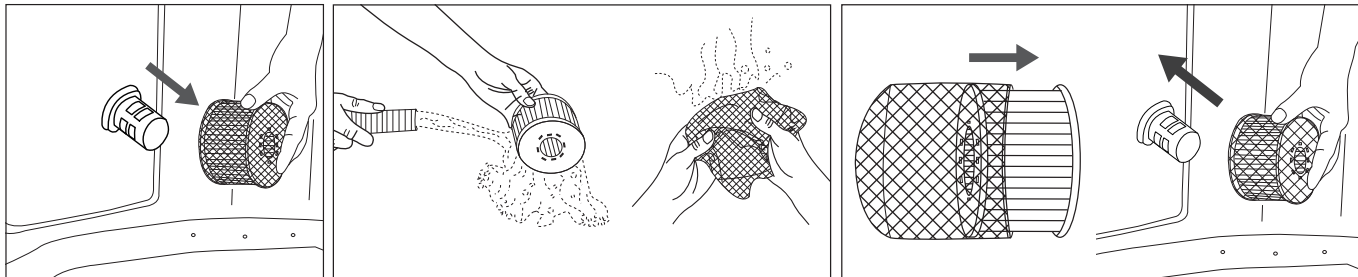
La temperatura può essere visualizzata in gradi Celsius o Fahrenheit. Premere a lungo il pulsante  **GIÙ** per 3 secondi per passare.

# MANUTENZIONE DELL'ACQUA E PRODOTTI CHIMICI

**ATTENZIONE: ASSICURARSI SEMPRE CHE LA SPA SIA SCOLLEGATA PRIMA DI INIZIARE QUALSIASI LAVORO DI MANUTENZIONE PER EVITARE IL RISCHIO DI LESIONI O MORTE.**

## MANUTENZIONE DELLA CARTUCCIA DEL FILTRO

1. Ispezionare e pulire delicatamente la cartuccia del filtro dopo ogni utilizzo. Segui i passaggi seguenti:



**NOTA:** cambiare la cartuccia del filtro ogni 3-5 giorni o se la cartuccia del filtro rimane sporca e scolorita. La copertura in rete può essere riutilizzata a seconda delle sue condizioni.

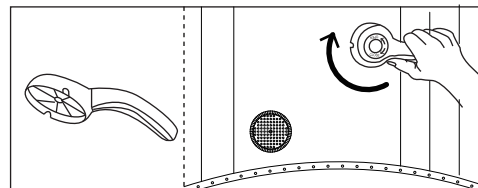
**NOTA:** quando la spa è piena d'acqua, dovrebbe sempre esserci una cartuccia del filtro installata sulla base.

**NOTA:** disattivare tutte le funzioni prima di cambiare o pulire la cartuccia del filtro.

2. Se l'ingresso o l'uscita della spa si intasano di sporcizia, utilizzare la chiave per svitare il tappo e quindi pulire se necessario.

**NOTA:** prima di svitare la parte, assicurarsi che la spa sia vuota.

Non svitare mai questo componente quando la spa è piena d'acqua!



## ACQUA DELLA SPA

1. Cambiare l'acqua della spa ogni 3-5 giorni a seconda dell'uso. Se lo sporco è visibile nell'acqua o se l'acqua diventa torbida e la chimica dell'acqua corretta non lo elimina, cambiare l'acqua e pulire la vasca idromassaggio. Vedere la sezione "Pulizia, scarico e conservazione" per le istruzioni.
2. Si consiglia di fare la doccia prima di utilizzare la spa, poiché prodotti cosmetici, lozioni e altri residui sulla pelle possono degradare rapidamente la qualità dell'acqua.
3. Quando la spa non è in uso, coprirlo con la fibbia di copertura per evitare l'inquinamento.
4. Utilizzare prodotti chimici per la spa per mantenere le corrette condizioni dell'acqua. I danni alla spa derivanti dall'uso improprio di prodotti chimici o dalla cattiva gestione dell'acqua della spa non sono coperti dalla garanzia. Consultare il rivenditore locale della spa o della piscina per ulteriori informazioni sull'uso di sostanze chimiche.

## Igiene dell'acqua

Il proprietario della spa deve regolarmente controllare e mantenere l'acqua della spa igienizzata con una manutenzione programmata (giornaliera, se necessario).

L'aggiunta di disinfettante o altri prodotti chimici controllerà i batteri e la riproduzione dei virus nell'acqua della spa. Il mantenimento del corretto equilibrio idrico attraverso l'uso appropriato di disinfettanti è il fattore più importante per massimizzare la vita e l'aspetto della spa e garantire acqua pulita, sana e sicura. L'adozione della tecnica corretta è importante per testare e trattare l'acqua termale.

Contattate il vostro professionista della spa se avete domande su prodotti chimici, disinfettanti, kit di analisi o procedure di analisi.

## Bilancio idrico

Seguire le istruzioni seguenti per mantenere l'acqua della spa.

PARAMETRI	TEST FREQUENZA	LIVELLO CORRETTO
pH	Quotidiana	7.2-7.6 quando usi Cloro; 7.2-7.8 quando usi Bromo
Cloro	Quotidiana	3-5 ppm
Bromo	Quotidiana	2-4 ppm
Alcalinità totale (TA)	Settimanale	80-120 ppm
Durezza totale (TH)	Settimanale	200-500 ppm

## NOTA

- Un pH basso danneggerà la vasca idromassaggio e la pompa. Qualsiasi danno derivante da uno squilibrio chimico invaliderà la garanzia.
- Un pH elevato (acqua dura) provocherà coagulazioni bianche all'interno della pompa del filtro, che potrebbero causare danni alla pompa.

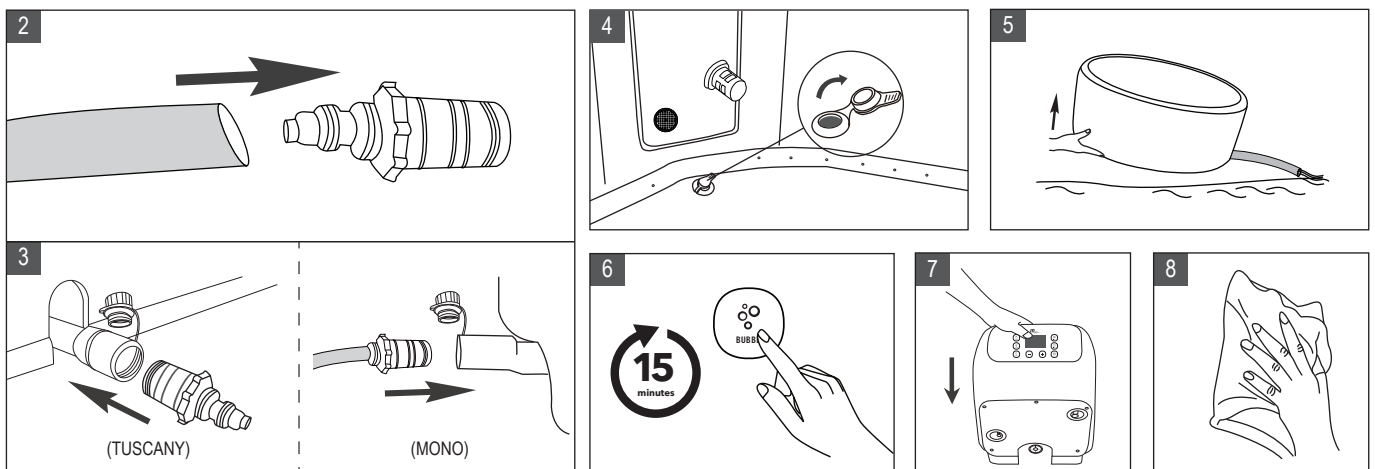
## Trattamento delle acque:

- È buona norma con una spa esistente tenere tutti i getti d'aria aperti e le valvole chiuse per consentire all'acqua trattata chimicamente di fluire attraverso tutte le tubazioni.
- Seguire sempre le istruzioni del produttore della sostanza chimica e le avvertenze sulla salute e sui pericoli.
- Non mescolare mai prodotti chimici insieme. Aggiungere separatamente i prodotti chimici all'acqua della spa. Sciogliere completamente ogni sostanza chimica prima di aggiungerla all'acqua.
- Si prega di notare che i prodotti a base di cloro e bromo non devono mai essere miscelati. Questo è estremamente pericoloso. Se di solito utilizzi prodotti a base di cloro e desideri passare a prodotti a base di bromo, o viceversa, è essenziale cambiare prima l'acqua della spa.
- Non aggiungere prodotti chimici se la spa è occupata. Ciò può causare irritazione alla pelle o agli occhi.
- Non abusare di prodotti chimici o utilizzare cloro concentrato. Ciò può danneggiare la vasca idromassaggio e causare potenziali rischi alla pelle. Un uso improprio di prodotti chimici invaliderà la garanzia.

## DRENAGGIO, PULIZIA E STOCCAGGIO

### Spa Drenaggio

1. Disattiva tutte le funzioni .
2. Collegare l'adattatore della valvola di scarico a un tubo da giardino e puntare l'altra estremità del tubo da giardino verso un'area di drenaggio adeguata.
3. Rimuovere il tappo della valvola di scarico dall'esterno della vasca idromassaggio e collegare l'adattatore della valvola di scarico alla valvola di scarico.
4. All'interno della vasca idromassaggio, aprire il tappo della valvola di scarico. L'acqua inizierà a fuoriuscire dal tubo da giardino.
5. Quando l'acqua smette di drenare, sollevare la parete della vasca idromassaggio dal lato opposto allo scarico, dirigendo l'acqua residua verso lo scarico e svuotando completamente la vasca idromassaggio.
6. Premere il pulsante BUBBLE per asciugare la piscina termale.
7. Smontare la scatola di controllo. Versare l'acqua dal sistema di tubazioni.
8. Utilizzare un asciugamano pulito per rimuovere l'acqua e l'umidità rimanenti sulla vasca idromassaggio e sull'unità di controllo della spa. Assicurarsi che la vasca idromassaggio e l'unità di controllo della spa siano completamente asciutte.



### Pulizia della vasca idromassaggio

Se lo sporco è visibile nell'acqua o se l'acqua diventa torbida e la chimica dell'acqua corretta non lo elimina, cambiare l'acqua e pulire la vasca idromassaggio. Vedere la sezione "Drenaggio della vasca idromassaggio" su come svuotare la spa. Mentre è vuota, pulire e / o sostituire la cartuccia del filtro. Utilizzare una spugna e una soluzione di sapone neutro per rimuovere lo sporco o le macchie all'interno della parete della spa. Sciacquare abbondantemente prima di riempire nuovamente con acqua pulita.

**IMPORTANTE:** non utilizzare lana d'acciaio, spazzole dure o detersivi abrasivi.



### Istruzioni di sgonfiaggio

#### Sgonfiaggio della Mspa (MONO)

1. Aprire il tappo della valvola ruotandolo in senso antiorario. Assicurarsi che la valvola sia libera da detriti, sabbia o sporco prima di rilasciarla.
2. Premere il pulsante della valvola e ruotarlo in senso orario per bloccarlo nella posizione GIÙ.
3. Una volta sgonfio, sostituire la valvola.

#### Sgonfiaggio della Mspa

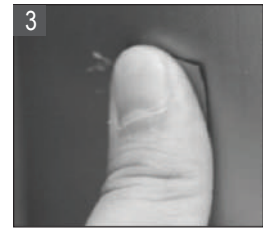
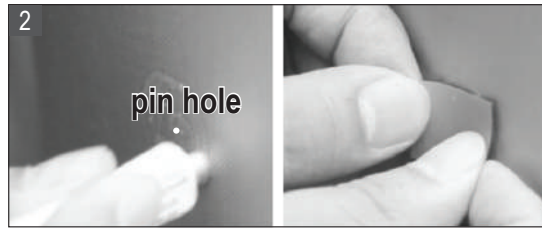
1. Aprire il tappo della valvola per sgonfiare la MSPA. Per uno sgonfiaggio rapido, inserire la cannucchia (inclusa nel kit di riparazione) nella valvola.
2. Una volta completata la deflazione, riposizionare il tappo.

## Riparazione vasca idromassaggio e camera d'aria

Utilizzare la toppa di riparazione inclusa per riparare qualsiasi foratura:

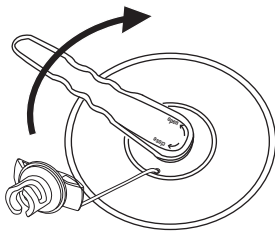
1. Pulire e asciugare accuratamente l'area da riparare .
2. Applicare la colla sulla toppa in PVC e fissarla rapidamente sulla superficie danneggiata. (La colla non è inclusa).
3. Lisciare la superficie per rimuovere eventuali bolle d'aria e lasciarla asciugare per 5-10 minuti.

**NOTA:** la colla non è inclusa.



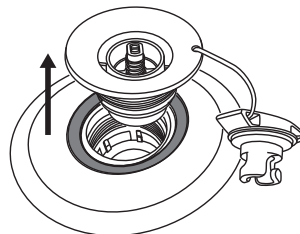
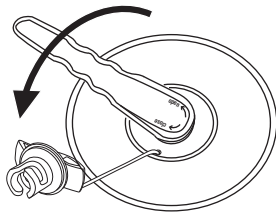
## Come riparare una valvola che perde (MONO)

### A. Prova a stringere la valvola

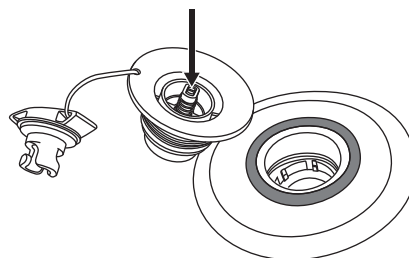
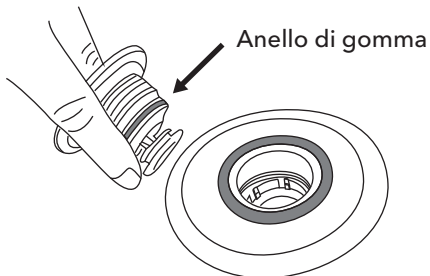


1. Gonfia la tua spa alla massima pressione dell'aria
2. Inserire la chiave della valvola nella valvola e ruotare la chiave in senso orario per serrare la valvola sulla spa

### B. Reinstallare o sostituire la valvola



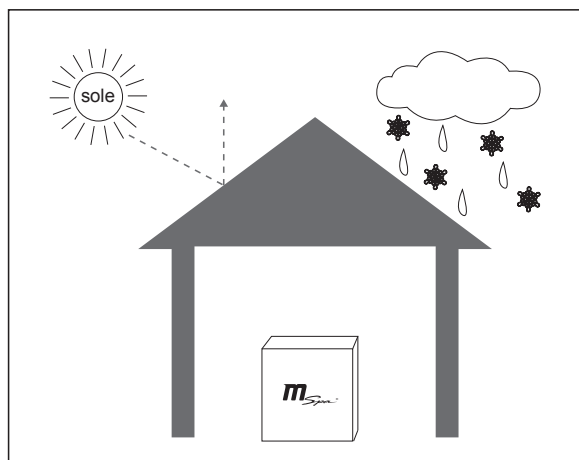
1. Sgonfia completamente la tua spa
2. Rimuovere il cappuccio antipolvere, inserire la chiave della valvola nella valvola e ruotare in senso antiorario per rimuovere la valvola



3. Controllare l'anello di gomma per assicurarsi che sia nella posizione corretta, fissato saldamente attorno alla valvola e controllare che non vi siano detriti nel percorso
4. Verificare che la molla del perno funzioni correttamente e che non vi siano crepe lungo i bordi

## Conservazione e preparazione per un utilizzo futuro

1. Svuotare e pulire la spa seguendo le sezioni "Drenaggio" e "Pulizia della spa".
2. Fare riferimento alle istruzioni per sgonfiare e smontare la vasca idromassaggio, l'unità di controllo della spa e la camera d'aria (\* opzionale).
3. Assicurarsi che tutti i componenti e gli accessori della spa siano completamente puliti e asciutti prima di riporla. Asciugare all'aria la vasca idromassaggio alla luce solare moderata per un'ora prima di piegarla.
4. Piegarla la vasca della spa senza stringere ed evitare angoli acuti per evitare danni o perdite dal rivestimento della spa.
5. Preparare una nuova cartuccia aggiuntiva per il prossimo utilizzo.
6. Conservare la spa e gli accessori in un luogo asciutto a temperatura controllata (tra 0 °C e 40 °C (32 °F - 104 °F)).
7. Si consiglia l'imballaggio originale per la conservazione.
8. Dopo un lungo periodo di conservazione, riempire la spa con acqua pulita e disinfettante e accendere il FILTRO per almeno 1 ora prima dell'uso.



## SMALTIMENTO E PROTEZIONE DELL'AMBIENTE



Questo marchio indica che questo prodotto non deve essere smaltito con altri rifiuti domestici. Per evitare possibili danni all'ambiente o alla salute umana derivanti dallo smaltimento incontrollato dei rifiuti, riciclarlo responsabilmente per promuovere il riutilizzo sostenibile delle risorse materiali. È possibile ottenere informazioni sullo smaltimento dalle autorità locali.

Per restituire il dispositivo utilizzato, utilizzare i sistemi di restituzione e raccolta o contattare il rivenditore presso il quale è stato acquistato il prodotto. Possono prendere questo prodotto per il riciclaggio sicuro per l'ambiente

## RISOLUZIONE DEI PROBLEMI

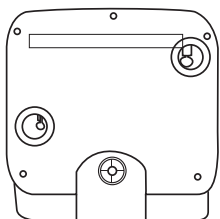
### CODICI ERRORI

LETTURA SPIA LUCE	CAUSA	SOLUZIONE
---	Il filo del segnale è allentato / PERSO	Contattare il centro servizi MSpa
	Comunicazione fallita	Contattare il centro servizi MSpa
F0	La temperatura dell'acqua è inferiore a 0 °C (32 °F) o superiore a 50 °C (122 °F)	Cambiare acqua
	Sensore temperatura fallito	Contattare il centro servizi MSpa
F1	F1 viene visualizzato immediatamente dopo aver premuto FILTRO, RISCALDAMENTO o UV	Pulisci le parti e i tubi che attraversa l'acqua
	F1 mostra 15 secondi dopo aver premuto FILTRO, RISCALDAMENTO o UV	<ol style="list-style-type: none"> <li>1. Aggiungi più acqua fino alla linea del minimo</li> <li>2. Pulisci le parti e i tubi attraversati dall'acqua</li> <li>3. Contattare il centro servizi MSpa</li> </ol>

PROBLEMI	CAUSE	SOLUTION
NESSUN LED SUL DISPLAY / PANNELLO DI CONTROLLO	Guasto della presa di corrente	Cambiare una presa o riparare la presa prima dell'uso
	PRCD (Test Dispersione) è spento	Ripristinare il PRCD seguendo la sezione Test PRCD
	Premere il pulsante Reset, il controller non viene visualizzato	Contattare il centro servizi MSpa
	PRCD (Test Dispersione) rotto	Contattare il centro servizi MSpa
PERDITA DELLA SPA	La connessione di ingresso e uscita della spa non è ben salda	Stringere la connessione di ingresso e uscita
	La valvola di drenaggio non è completamente chiusa	Chiudere la valvola di drenaggio. Contattare il centro servizi MSpa, se la spa perde ancora
	Perdite d'acqua dal corpo della piscina termale	Riparare il foro / la fessura che perde con il materiale del kit di riparazione

PROBLEMI	CAUSA	SOLUZIONE
<b>NON RISCALDA CORRETTAMENTE</b>	Temperatura impostata troppo bassa	Imposta una temperatura più alta
	Cartuccia del filtro sporca	Pulire o sostituire la cartuccia del filtro
	Il livello dell'acqua non è al livello minimo dell'acqua	Aggiungi più acqua fino alla linea del minimo
	Guasto del riscaldatore	Contattare il centro servizi MSpa
	La pompa del filtro NON FUNZIONA	Fare riferimento alla sezione "LA POMPA DEL FILTRO NON FUNZIONA"
<b>SPA PERDE ARIA</b>	La valvola dell'aria è allentata	Gonfiare la spa fino a quando la sezione gialla del manometro non viene espulsa. Assicurati che la valvola sia ben avvitata. Se necessario, sostituire la valvola.
	Buco o lacerazione sulla vasca idromassaggio	Riempi una bottiglia a spruzzo con acqua saponosa e spruzza sulle cuciture. Se c'è una perdita, usciranno piccole bolle. Una volta individuata la perdita, pulire e asciugare l'area che perde, quindi utilizzare il cerotto di riparazione fornito con la spa. Controllare la sezione di riparazione su P13.
<b>ACQUA NON PULITA</b>	L'acqua è stata utilizzata per un lungo periodo di tempo	Cambiare acqua
	Tempo di filtraggio insufficiente	Aumenta il tempo di filtrazione
	Cartuccia del filtro sporca	Pulire o sostituire la cartuccia del filtro in tempo
	Manutenzione dell'acqua impropria	Fare riferimento alle istruzioni del produttore del prodotto chimico
<b>VASCA SPA IN UNA FORMA ANOMALA</b>	Pressione d'aria extra dovuta alla forte luce solare	Controllare la pressione dell'aria e rilasciare aria se necessario. Durante la stagione calda, si consiglia di verificare se deve essere rilasciata aria per evitare possibili danni alla piscina termale.
<b>VENTILATORE A BOLLA NON FUNZIONA</b>	Spegnimento automatico 10 minuti	Attendi 10 minuti e riattiva il pulsante a boll.
	Parti interne danneggiate	Contattare il centro servizi MSpa
<b>LA POMPA DEL FILTRO NON FUNZIONA</b>	Cartuccia del filtro ostruita da sporco o altri oggetti	Pulire o sostituire la cartuccia del filtro
	Errore del sistema di filtraggio	Contattare il centro servizi MSpa
<b>OZONIZZATORE FALLITO</b>	Il livello dell'acqua è al di sotto della linea di galleggiamento minima	Aggiungere l'acqua sopra la linea del minimo
	Parti interne danneggiate	Contattare il centro servizi MSpa
	La pompa del filtro non funziona	Fare riferimento alla sezione "LA POMPA DEL FILTRO NON FUNZIONA"

Dove posso trovare il numero di serie? Sul retro del controller. O ai piedi della scatola di controllo.



Come posso trovare il mio contatto per l'assistenza?

Scansiona il codice QR qui sotto o visita <https://www.the-mspa.com/after-sales>.

1. Inserisci il numero di serie della tua spa.
2. Verrà visualizzato il fornitore di servizi corrispondente.



CONTATTARE IL RIVENDITORE O IL CENTRO DI ASSISTENZA MSPA LOCALE PER QUALSIASI DOMANDA O PROBLEMA RELATIVO AL PRODOTTO.

## GARANZIA LIMITATA MSPA

MSpa® è stato prodotto pensando all'affidabilità e alla semplicità. Tutti i prodotti sono stati ispezionati e trovati privi di difetti prima di lasciare la fabbrica.

MSpa garantisce questo prodotto da difetti di materiale e lavorazione per un periodo di:

Rivestimento per piscina termale - **dodici (12)** mesi dalla data di acquisto originale. Parti elettriche (scatola di controllo) - dodici (12) mesi dalla data di acquisto originale. Strutture per pareti rigide Spa - **ventiquattro (24)** mesi dalla data di acquisto originale.

Il periodo di garanzia inizia dalla data di acquisto e MSpa richiede la presentazione della prova di acquisto originale per accertare la data. Durante il periodo di garanzia, MSpa riparerà o sostituirà, a sua discrezione, qualsiasi prodotto difettoso. I prodotti sostitutivi o le parti riparate saranno garantiti solo per la parte non scaduta della garanzia originale.

### Politica di spedizione

I consumatori sono responsabili della spedizione / trasporto quando restituiscono le parti difettose al centro di assistenza autorizzato MSpa o a ORPC-Oriental Recreational Products (Shanghai) Co., Ltd.

### Politica di garanzia

- La presente garanzia limitata non si applica a qualsiasi difetto derivante da negligenza, incidente, uso improprio o qualsiasi altro motivo al di fuori del ragionevole controllo di MSpa, incluso ma non limitato a: normale usura, negligenza o mancato rispetto delle istruzioni del prodotto, manutenzioni improprie o inadeguate; collegamento a un alimentatore improprio; danni chimici all'acqua, perdita di acqua della piscina, modifica o riparazione non autorizzata del prodotto; utilizzo per scopi commerciali; incendi, fulmini, inondazioni o altre cause esterne.
- Questa garanzia è valida solo nel paese di acquisto in quei paesi in cui MSpa vende e fornisce assistenza per lo stesso modello con specifiche tecniche identiche. Il servizio di garanzia al di fuori del paese di acquisto è limitato ai termini e alle condizioni della garanzia corrispondente nel paese di servizio. Qualora il costo della riparazione o della sostituzione non sia coperto da questa garanzia, MSpa informerà i proprietari e il costo sarà addebitato al proprietario.
- Questa garanzia si applica solo all'acquirente originale e termina con qualsiasi trasferimento di proprietà.
- Tutte le riparazioni per le quali vengono effettuate richieste di garanzia devono essere pre-autorizzate da ORPC tramite un distributore o agente accreditato, a condizione che la parte difettosa venga restituita al distributore o all'agente Transportation Prepaid, se richiesto.
- Il rivenditore autorizzato è responsabile di tutti gli interventi di assistenza sul campo eseguiti sul prodotto MSpa. ORPC non sarà responsabile per il costo di qualsiasi lavorazione eseguita da un tecnico dell'assistenza non autorizzato.
- I prodotti contrassegnati sia con MSpa che con importatore sono regolati esclusivamente dalla garanzia fornita dall'importatore.

### Registrazione della garanzia

Conservare sempre la ricevuta di acquisto e la scheda di garanzia in caso di future richieste di garanzia. Tutti i reclami devono essere presentati a un rivenditore autorizzato MSpa o un partner di assistenza. Le informazioni di contatto per la garanzia sono fornite sul retro della scheda di garanzia. È essenziale che tutti i reclami presentati forniscano tutte le informazioni necessarie, incluso il nome del cliente, la ricevuta di acquisto, il numero di serie, il numero del prodotto, il problema e le parti richieste.